



# 機車防禦駕駛

大仁科技大學  
校安輔導員 陳政賢

# 馬路如虎口？



# 小心視野死角





# 報告大綱

- 1.防禦駕駛的意義
- 2.注意對向來車
- 3.視線死角
- 4.飛蛾效應
- 5.軸距長、輪差大
- 6.通行交岔路口的安全策略
- 7.安全的跟車策略
- 8.行駛前的注意

看一下你的乘客...

5





## 前言

- 影響交通安全的因素非常多，如**車輛**因素、**路況**因素、**環境**因素等等。根據統計，我國交通事故有**九成以上**是**人為疏失**所引起，可見國人對於**交通情境的危險認知能力**明顯不足。
- 對本次分享主題之期盼：
  1. 加強對交通情境**危機意識**的提高。
  2. 建立**預測危險**的能力。
  3. 做出**預防的措施**。
  4. **降低**交通事故的發生。





# 看見路邊停車時 I (1030113.屏東市光復路)

8





# 摩托車化身殺手 少子化的台灣埋下國安地雷

# 危機 1周3.5位大學生車禍消失



【記者蘇璋璇／台北報導】上個月，台大法律系碩士生、太陽花學運翻譯組長陳瑞光，騎機車經北宜公路不幸失控摔車身亡，年僅廿六歲。每周平均全台有三點五個大學生因為車禍「消失了」，每年因車禍造成一百七十餘位大學生喪生，其中八成五肇因於機車事故，摩托車已成大學生最大的「殺手」。

「全中華民國大學生的最大敵人，姓摩、名托車。」交通大學運管系副教授吳宗修說，十八至廿四歲國人每年車禍死傷數以萬計，絕大多數是未登錄的「黑數」，「肉包鐵」的機車是致死最大禍首，事故率遠高於溺水、自殺，為少子化的台灣埋下沉重的國安危機。

## 疲勞駕駛 最常出事

吳宗修分析，大學生機車車禍死亡主因，包括騎乘人口眾多、超速、不守規定等，其中

「疲勞駕駛」是最好發的意外型態，主因大學生常深夜打工、揪團夜衝，夜間視線不佳，倘若路況不佳、路線不熟，或熬夜爆肝後早晨精神不繼，騎車特別容易出事。

## 公共運具 一帖解方

在他眼中，搶快形同玩命，提醒「小心」，學生當耳邊風，乾脆訓斥兼恐嚇：「不急不急，天堂會等你！」淡江大學運管系教授羅孝賢說，「這不是單一學校的問題

## 校車補助尚無專款

吳宗修說，從教育到交通主管機關，都漠視問題嚴重性。教育部高教司表示，現今並未專款補助大學開辦校車，各校須自籌款添購及養護校車；交通部四年前起以公共運輸發展計畫補助客運繞駛進郊區大學。但大學生騎車率仍屢創新高，羅孝賢說，機車在大學生心目中，不只通勤，還象徵獨立、自由、駕駛快感，兼具社交工具，中南部家長甚至送孩子機車當「入學禮」；他認為，應該培養學生搭公車的習慣，不相信學生不會在安全與自由之間，做出抉擇。

# 兒女享受奔馳 爸媽噩夢心驚

【記者蘇璋璇／台北報導】「擔心啊，非常擔心！偶爾做噩夢，夢見孩子騎機車出事，嚇醒全身冷汗。」兩個兒子

在外地讀大學，騎機車享受乘風奔馳的暢快，卻是爸爸林家群心頭最深的煩憂。

住新北市的林家群，兩兒子分別念交通大學、嘉義大學。大兒子考上大學，要求買機車，校方規定大一禁騎機車，讓他竊喜有招「緩兵之計」；擋了一年，隔年推不過兒子苦苦哀求，買輛一二五C C機車

。小兒子升大學後，也成了機車族。

林家群說，大學生機車事故率特高，哪個家長不知道？但孩子長大，有自己的生活圈，若不買車，兒子偷騎朋友的車出車禍，父母反倒「輩子懊悔」：「自己的車，好好騎，就不會出事了。」他左思右想，咬咬牙買了，但教兒子如何安全騎乘。

林家群表示，騎機車是台灣大學生的特殊文化，父母不可能用金鐘罩鐵布衫保護一輩子

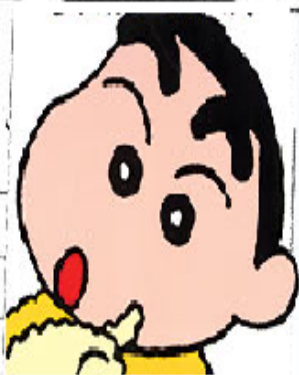
。大兒子曾經摔車擦傷，幸虧並無大礙，就當用皮肉傷買教訓。

全國高中教育產業公會副理專長、新北高工教師黃耀南說，高中職生多半搭公車或捷運，一考上大學，約五成男生轉投向機車懷抱。

林家群表示，很多大學都在郊外，偏偏道路設計對機車不友善；也希望學校及政府提出具體對策，接駁公車最好是方便到讓學生願意搭車、不要騎車。



中華民國			
交通部製發汽車駕駛執照			
駕照號碼	L124112678	補照次數	
姓名	胡仁	性別	男
出生日期	97.05.18	血型	
住址	台中縣太平市東村路15巷22號		
有效日期	104.05.18	管編	610389970522
持照條件	正常	普通	普通重型機車
發照日期	97.05.22	管日	



**97.6.29 11:36**台中縣大里市新仁路2段與福溝巷口。高速行駛，為閃避右側支線左轉機車，逆向失控滑倒撞擊對向小客車而死亡。(980617)

牌照號碼	普通重型 078-CRW		
車主	胡仁		
地址	台中縣太平市東村路15巷22號		
地址變更			
廠牌	光陽 SE25AA		
引擎號碼	SE25AA-134366		
車身號碼	RFBSE25AA8B134328		
顏色	白	排氣量	124 立方公分
發照日期	97.04.07	出廠年月	2008.03
換補照日期	97.04.07	有效期間	99.04.07
管轄管編	0097中847289328908		
指定檢驗日期	檢驗合格日期	經辦機關	

檔 號：  
保存年限：

## 行政院國軍退除役官兵輔導委員會臺北榮民總醫院 函

地址：台北市石牌路二段201號

聯絡人：陳孟超

聯絡電話：(02) 28757491\*9

傳 真：(02) 28757588

受文者：臺灣臺南地方法院檢察署

發文日期：中華民國97年11月20日

發文字號：北總神字第0970023319號

速別：普通件

密等及解密條件或保密期限：普通

附件：

主旨：承囑查明本院病患楊[ ]經診治、復健後，其肢體機能是  
否有痊癒之可能等情？復請 查照。

說明：

- 一、復 貴署97年11月14日南檢瑞檢97偵13650字第86193號函。
- 二、病患楊[ ]（病歷號3573724-7）為胸椎脊髓損傷病患，  
經手術及復健治療後仍下半身完全癱瘓依目前醫療水準其  
狀況若滿一年時仍未改善則將來無法完全恢復。
- 三、若滿一年時仍未恢復，則將來無法自行行走，訓練得宜可  
以利用長腿支架及助行器於平地短距離行走。日常生活仍  
需人協助。
- 四、病患之兩側下肢機能完全喪失，同時也造成大、小便及性  
功能喪失。日後因癱瘓及大、小便無法控制容易有腎功能  
衰竭、新陳代謝症後群、糖尿病、心臟病等之發生。

正本：臺灣臺南地方法院檢察署

副本：本院神經醫學中心神經外科、蔡昀岸醫師

97/11/21  
09:13:02

院長 李 良 雄

出生：77.9.27

事故：97.3.24

電子收文



\*0979906393\*



# 前言-交通事故統計

97-102年屏東縣A1類(死亡)交通事故統計表

事故期間	發生件數	死亡人數	與去年 增減數(人)
98年	151	153	-3
99年	155	160	+7
100年	134	140	-20
101年	132	138	-2
102年	124	129	-9
平均	139.2	144	平均每年 死亡144人



# 前言-交通事故統計

## 屏東縣98-102年各類交通事故統計表

項目 年度	A1類			A2類		A3類	件數 總計	機動車輛			人口數	
	件數	死亡 人數	受傷 人數	件數	受傷 人數	件數		車輛數	肇事率 (件數/十 萬車輛)	死亡率 (死亡人 數/十萬 車輛)	人口數	死亡率 (死亡人 數/十萬 人)
98年	151	153	70	8,040	11,008	4,357	12,548	944,168	1329.00	16.20	882,640	17.33
99年	155	160	60	10,119	13,747	4,472	14,746	959,702	1536.52	16.67	873,509	18.32
100年	134	140	54	10,742	14,782	4,647	15,523	980,197	1583.66	14.28	864,529	16.19
101年	132	138	37	10,869	14,391	4,521	15,522	967,388	1604.53	14.27	858,441	16.08
102年	124	129	39	11,418	15,503	5,009	16,551	917,102	1804.71	14.04	852,285	15.14

每10萬車  
死亡14人

每10萬人  
死亡15人





# 前言-交通事故統計

## 歷年道路交通事故死亡人數、受傷人數、死亡率及受傷率

年份	死亡人數	受傷人數	其它及不明	總計	每十萬人口		每十萬領照人口		每十萬輛機動車		每百萬延車公里	
					死亡人數	受傷人數	死亡人數	受傷人數	死亡人數	受傷人數	死亡人數	受傷人數
92年	2,706	156,227	105,200	264,133	11.971	691.131	12.785	738.112	14.627	844.440	0.005	0.170
93年	2,634	179,087	118,958	300,679	11.609	789.308	12.081	821.374	13.731	933.565	0.005	0.173
94年	2,892	203,042	133,479	339,413	12.701	891.693	12.932	907.956	14.560	1022.222	0.005	0.191
95年	3,135	211,237	135,230	349,602	13.704	923.379	13.722	924.599	15.438	1040.208	0.005	0.174
96年	2,570	216,640	133,961	353,171	11.194	943.621	10.981	925.675	12.408	1045.976	0.004	0.170
97年	2,224	227,422	124,897	354,544	9.654	987.206	9.290	949.986	10.544	1078.225	0.004	0.171
98年	2,047	227,422	124,897	354,544	9.049	1068.172	8.544	1008.647	9.849	1152.841	0.003	0.179
99年	2,047	295,764	172,511	521,322	8.838	1268.295	8.174	1172.979	9.741	1241.515	0.003	0.200
100年	2,117	315,200	185,867	503,184	9.221	1372.920	9.046	1346.809	10.221	1521.841	0.003	0.190
101年	2,040	334,091	194,972	531,103	8.886	1455.204	8.717	1427.528	9.849	1613.050	0.003	0.182

每10萬人交通事故死亡8.8人

每10萬輛車交通事故死亡9.8人



## 前言

- 交通安全最重要的還是取決於駕駛人和用路人本身的**修為與態度**。

以尊重生命、關懷生命為起點  
以安全駕駛、秩序和諧為終點



# 1.防禦駕駛的意義



# 1.防禦駕駛的意義

## 1.1 防禦駕駛目的

- 防禦駕駛是一種**預測危險**、進而**遠離危險**的一種駕駛或是用路的**方法**。
- 對於人、車密度極度壅擠的國內交通而言，建立防禦駕駛的觀念，除了可**減少本身所**引起的**危險**之外，對於**他人造成的危害**也能因**事先預測**而達到預防的效果。



# 1.防禦駕駛的意義

## 1.2 什麼是防禦駕駛？

- 所謂防禦駕駛，就是在開車的時候，先推測可能發生意外的各種狀況，儘早做出適當的反應，以減少意外的發生。





看到球滾出來...

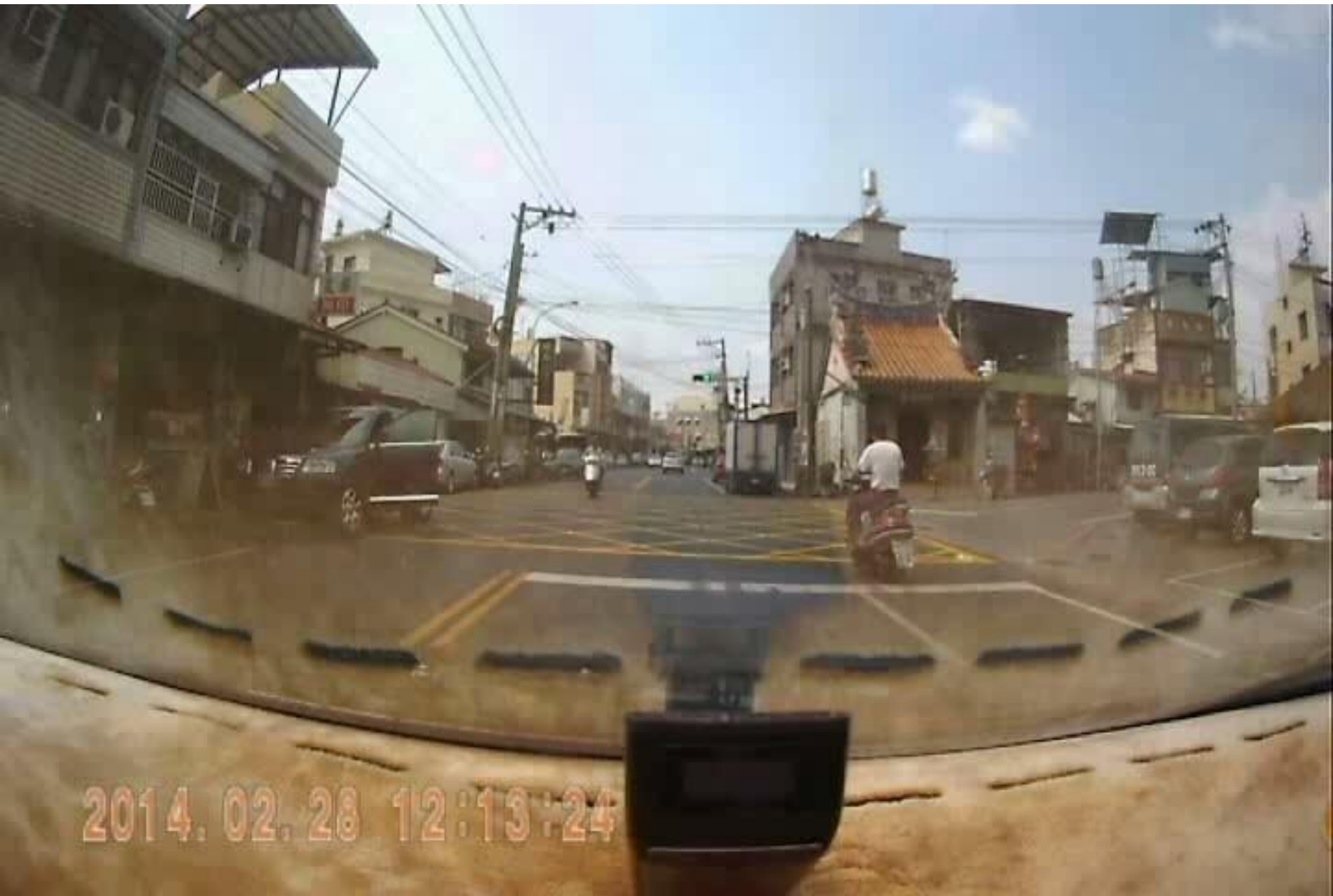
19



# 撿檳榔？

# 看見路邊停車時Ⅱ (1030228.萬巒鄉褒忠路)

21



2014.02.28 12:13:24



## 2.注意對向來車



## 2.注意對向來車

### 2.1 轉彎、上下坡時的對向來車

- 車輛**爬坡或行經彎道**時，駕駛人**視線容易受阻**，而且**對向車**有可能因為開太快，或者其他原因**侵入我方車道**。所以當爬坡時或行經彎道的時候，**盡量減速、靠右行駛**比較安全。
- 為提高**被視性**，行經山區道路時最好**開頭燈**，並多經由**反射鏡**來注意是否有其他車輛接近，可降低事故發生率。





## 2. 注意對向來車

### 2.1 轉彎、上下坡時的對向來車



# 過彎未減速(1030310.屏東市新興街98巷)

25



2014/03/10  
08:24:17



## 3. 視線死角



## 3. 視線死角

### 3.1 什麼是視野死角？

- 駕駛人行車時常因行車速度、後視鏡以及人體視覺的視界，而產生視野死角。簡單來說，駕駛人從眼睛或車子後視鏡沒有辦法看到的地方就是視野死角。



# 障礙物的視野死角 (1030324.萬丹鄉萬新路)







### 3.視線死角

#### 3.2 靜體死角與動體死角？

- 路口的障礙物如**廣告看版**、**違規停放的車輛**、**建築物**、**堆放的廢棄物**所造成的視野死角，就是**靜體的死角**。而車子的**A柱**、**B柱**、**C柱**是屬於**動體的死角**。





## 3.視線死角

### 3.3 超車、跟車的視野死角

- 車子行進中，對**超車**及**被超車**二者來說，**視野死角**都較多，尤其像**機車**體型小且常常在車流中鑽來鑽去，常忽略了其他車輛駕駛人視野死角及煞車反應時間。
- **超車的視野死角**：  
從右側超車時，視野死角比較多，不易發現其他車輛。



# 右側超車的死角 (1021228.屏東市中正路與瑞光路)

31

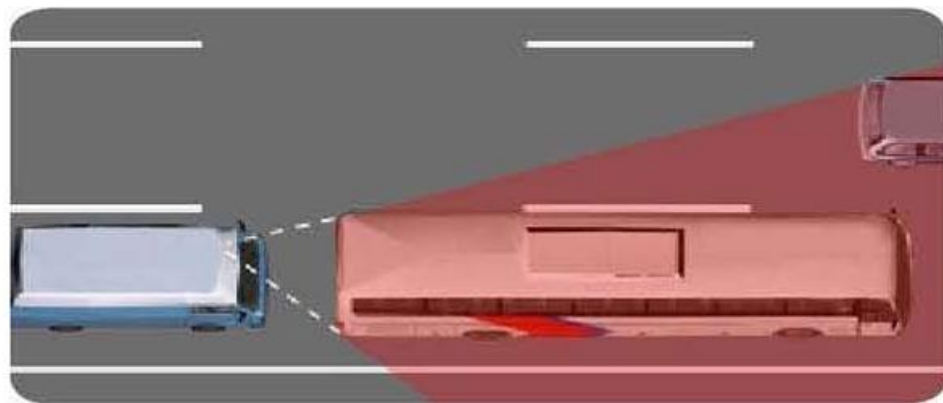
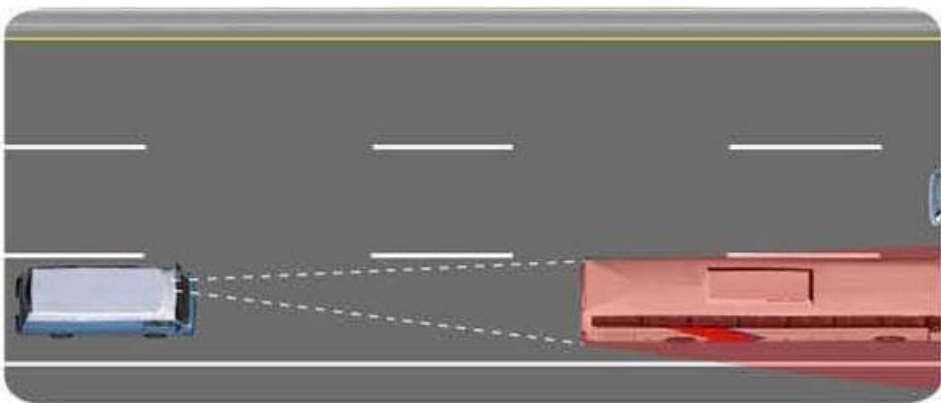




## 3.視線死角

### 3.3 超車、跟車的視野死角

- 跟車的視野死角：  
當跟車距離太短，因前車的阻擋，視野死角就相對較大。





# 跟車太近的死角 (1020706.屏東市自由路與仁愛路)

33







### 3. 視線死角

#### 3.4 交岔路口的視野死角

- 通過路口時，左方車與右方車常互相看不見對方，如果**左方車不讓右方車**，意外就可能發生。



# 來自左側的死角 (1020711.新埤鄉台1線與中正路口)

35

Unregistered HyperCam 2

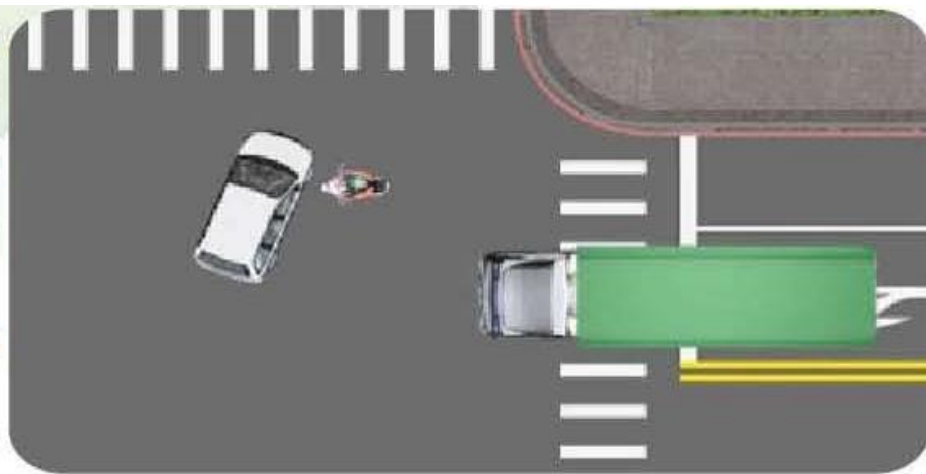
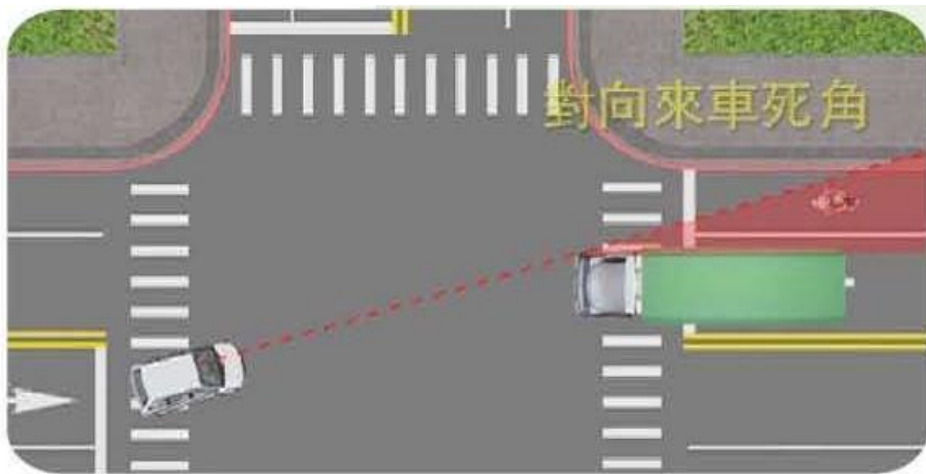




### 3.視線死角

#### 3.4 交岔路口的視野死角

- 在路口左轉時，常不容易發現對向車右後方的車輛而發生危險。



# 左轉時的死角 (1020811.屏東市民生路與仁愛路)



X:-0.06 Y:+0.25 Z:+1.06

CASA HDR-500  
2013/08/11 17:37:18



## 4. 飛蛾效應





## 4. 飛蛾效應

### 4.1 什麼是飛蛾效應？

- 酒醉的駕駛人，因為精神狀況不好、視覺模糊，在晚上開車時會自然朝著光源的方向衝過去，就像飛蛾趨光的行為，就是飛蛾效應。應避免酒駕以免發生危險。





## 4. 飛蛾效應

### 4.2 酒後駕車

主要肇事原因為「酒後駕車」

屏東縣98-102年「主肇因：酒駕」致死人數統計表

年度	事故死亡 總人數	酒駕致死 人數	酒駕致死 比例
98	153	30	20%
99	160	31	19%
100	140	18	13%
101	138	14	10%
102	129	7	5%
平均	144	20	14%



## 4. 飛蛾效應

### 4.2 酒後駕車

其中有一方「酒後駕車」

屏東縣98-102年「事故含有酒駕行為」死亡人數統計表

年度	事故死亡 總人數	事故含有 酒駕人數	事故含有 酒駕比例
98	153	59	39%
99	160	68	43%
100	140	46	33%
101	138	51	37%
102	129	42	33%
平均	144	53.2	37%

# 酒駕 + 闖紅燈 (1030715.佳冬鄉台17線與佳豐路)





## 4. 飛蛾效應

### 4.2 酒後駕車

#### 酒駕者會面臨何種責任？

◎ 未發生交通事故：達0.15MG/L

道路交通管理處罰條例第35條

1. 處新台幣1萬5千元以上9萬元以下的罰鍰

2. 車輛將被警方當場移置保管。

3. 駕駛執照將被吊扣一年。於五年內違反規定二次以上者，處新臺幣九萬元罰鍰，吊銷駕駛執照(三年)。

4. 附載未滿十二歲兒童駕照吊扣二年。





## 4.飛蛾效應

### 4.2 酒後駕車

#### 酒駕者會面臨何種責任？

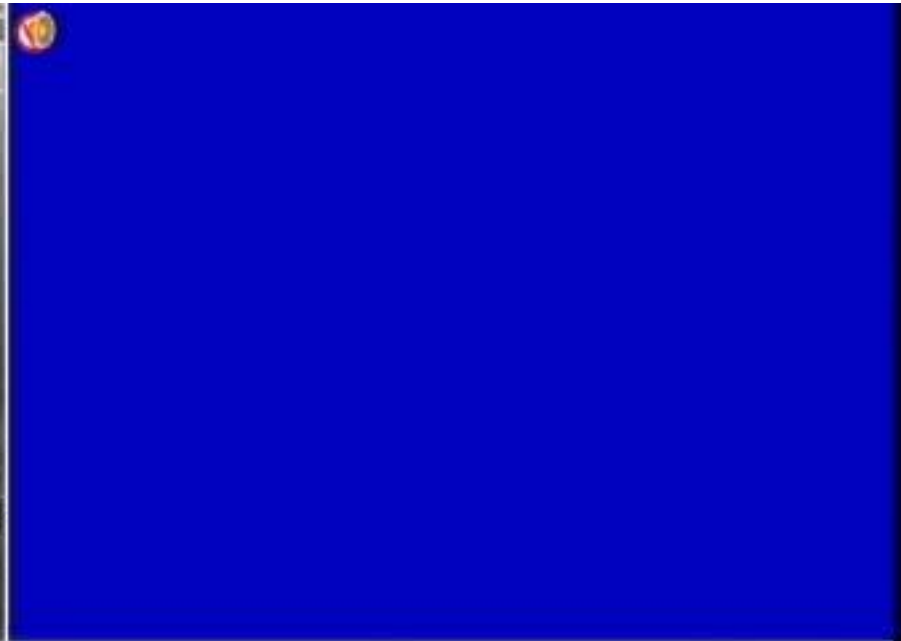
◎未發生交通事故：0.25MG/L以上

刑法第185條之3重大違背義務交通危險罪

1.開立罰單、車輛當場移置、駕照吊扣一年的行政責任

2.公共危險罪嫌移送法辦，將可處二年以下有期徒刑，得併科20萬元以下的罰金。

# 無法控制(1030806.屏東市自由路與崇明二街)





## 4.飛蛾效應

### 4.2 酒後駕車

# 酒駕者會面臨何種責任？

◎發生交通事故：達0.15移送法辦

刑法第185條之3重大違背義務交通危險罪

- 1.開立罰單、車輛當場移置、駕照吊扣一年的行政責任
- 2.公共危險罪嫌移送法辦，將可處二年以下有期徒刑、拘役或科或併科20萬元以下的罰金。因而致人於死者，處三年以上十年以下有期徒刑；致重傷者，處一年以上七年以下有期徒刑。
- 3.附載未滿十二歲兒童或因而肇事致人受傷，駕照吊扣期間將延長到二年，如果肇事致人重傷或死亡者，駕照將被吊銷，並不得再考領。
- 4.強制責任險不理賠。

# 有路嗎？ (1030503.屏東市和生路加油站)



# 1次酒駕2條性命(1030503.屏東市和生路加油站)

48



03/05/2014



# 1次酒駕2條性命(1030503.屏東市和生路加油站)

49





## 5.軸距長、輪差大



## 5.軸距長、輪差大

### 5.1 什麼是輪差、內輪差？

- 車輛轉彎時，前後輪胎行徑軌跡的差距叫做「輪差」。其中轉彎時內側後輪會向內偏移，其軌跡與前輪偏移的距離叫做「內輪差」。軸距越長內輪差越大，大型車車身與軸距均較小型車長，內輪差也較大。





## 5.軸距長、輪差大

### 5.1 什麼是輪差、內輪差？

- 大型車轉彎半徑非常大，右轉時車頭可能會先向左偏再向右轉，左轉時車頭可能會先向右偏再向左轉，這樣往往會造成其他用路人誤判大型車的動向。



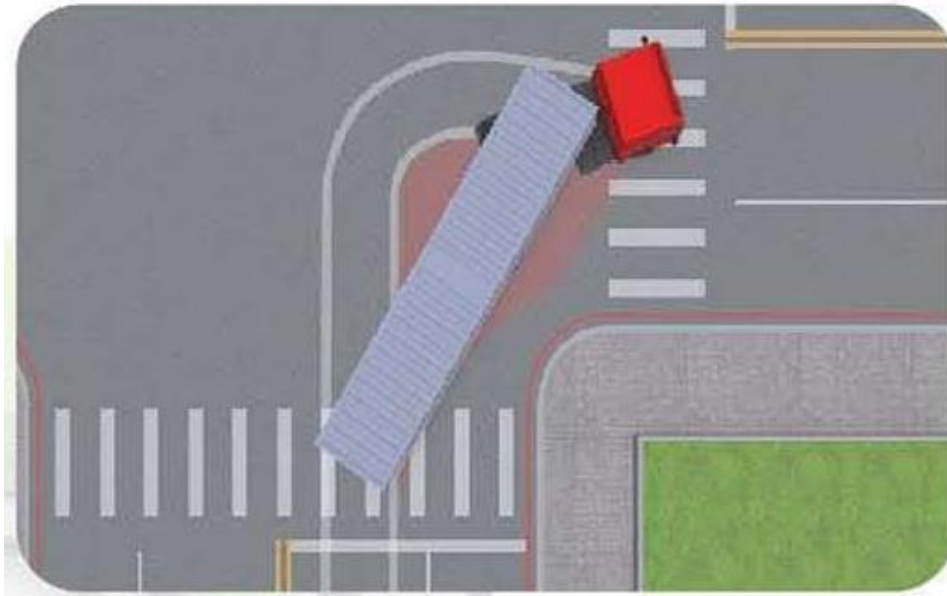




## 6.軸距長、輪差大

### 6.1 什麼是輪差、內輪差？

- 大型車駕駛人轉彎時，應改成先將車頭往前開到接近路口中心點，爭取較大空間後再轉彎。其他用路人應先暫停，退至停止線後方或人行道上，保持安全距離。







## 6.軸距長、輪差大

### 6.2 如何避免處於內輪差的險境？

- 機車駕駛人，左側有大型車時，應注意自己**是否停在危險區內**。
- 如果是行人，等紅燈時遇到轉彎車輛**應退至人行道**，或**遠離轉彎車輛內側**。



# 離遠一點 (1011201.佳冬鄉佳和路與佳興路)





## 6.通行交岔路口 的安全策略



## 6. 通行交岔路口的安全策略

- 行經號誌路口，不論燈號，都應該放慢速度。尤其在車流量較小的路口、車流量相差較大的支幹線、深夜或清晨時段、號誌轉換前後或者全紅的時段，需特別注意。除遵守交通規則外，還需預測別人的錯誤行為，這也是防禦駕駛的精神。

### 1 這些路口的燈，尤其是綠燈時更要注意





# 小路+綠燈(1030118.潮州鎮江山路與西外環道)

58





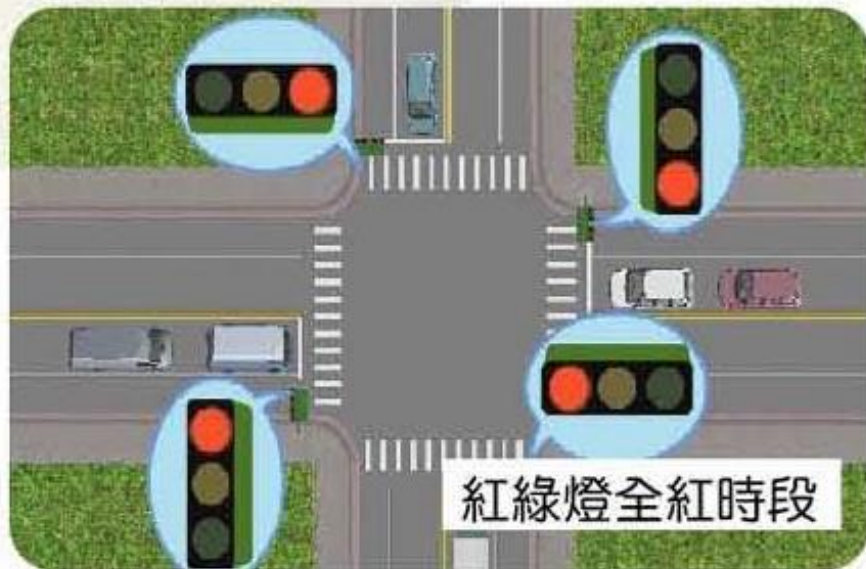
# 車流量小(1030408.長治鄉下寮巷口)





## 6. 通行交岔路口的安全策略

### 2 燈號轉換前要注意



# 最易出車禍的時相(1030617.屏東市自由路與仁愛路)





# 自知之明(1030305.屏東市民生路與自由路)





## 7.安全的跟車策略





## 7.安全的跟車策略

- 路面有坑洞、積水或前車有掉落物品、爆胎等狀況時，如果跟車太近，就無法及時避開危險。
- 跟車太近時，駕駛人的視距太短、視野變窄，容易產生疲勞。
- 當後方車跟車太近時，我車與前行車尤須保持更大距離，以防萬一前方有突發狀況時，我車可以避免緊急煞車以防後車追撞。

未保安距 = 反應不及 (1030406.屏東市復興南路)

65



PX大禮 DV-2000 2014/04/06 11:38:10



## 8.行駛前的注意



## 8. 行駛前的注意

- 起駛前應顯示方向燈光，注意前後左右有無障礙或車輛行人。
- 起駛前應讓行進之車輛優先通行。
- 他車已經起駛時，勿硬從車頭通過。



# 逆向起駛(1021029.屏東市復興南路)

Unregistered HyperCam 2





# 使用方向燈溝通(1030201.內埔鄉光明路)



# 勿硬過(1030509.屏東市廣東路與崇朝路)

70





**最後提醒您**

**想睡覺就只能睡覺**

疲勞勿駕駛(1030204.枋山鄉台1線446.5K)





## 問題與回顧

Q1.防禦駕駛的精神？

Q2.有車輛減速時，代表什麼即將發生？

Q3.酒駕發生事故，強制責任險會理賠嗎？

Q4.駕駛人用那兩種語言跟別人溝通？

Q5.號誌路口最容易出車禍的時相？





報告完畢  
敬請指導